



Windows.

1. ¿Qué es y cómo funciona Windows?

El Windows es un sistema de *“interfaz gráfica”*¹, que basa su funcionamiento en el manejo de ventanas, brindándole al usuario un ambiente amigable y fácil de manejar. Algunos entendidos señalan que dicho paquete es un soporte más no un sistema operativo, puesto que todavía necesita del DOS para ejecutar algunos comandos. El Windows introduce el concepto de *Carpeta* el cual constituye lo que antiguamente eran los directorios y subdirectorios.

Adicionalmente, el Windows permite el empleo de los programas y sistemas anteriores sin ningún tipo de problemas de compatibilidad.

2. ¿Cómo se inicia el Windows?

Luego de encender el computador y la configuración del sistema se apodera de todo el hardware, automáticamente se carga el entorno gráfico (Windows) para ser empleado inmediatamente por el usuario.

3. ¿Cómo utilizar el ratón (mouse) con Windows?

El ratón (mouse) es un dispositivo que facilita la comunicación entre el usuario y el computador. Cuando el ratón se mueve sobre la superficie plana (mesa), aparecerá un puntero en forma de flecha desplazándose por la pantalla.

Acciones del Ratón:



Hacer un clic con el botón izquierdo para seleccionar una opción.



Hacer un doble clic con el botón izquierdo para activar y/o ejecutar la opción que ha sido seleccionada.



Hacer un clic con el botón derecho para activar en menú emergente. Existen menús emergentes en todas las aplicaciones que no se comprenden en el menú principal, por lo cual se extiende de esta manera el alcance de una aplicación.

4. ¿Qué acciones se pueden realizar con los objetos en Windows?

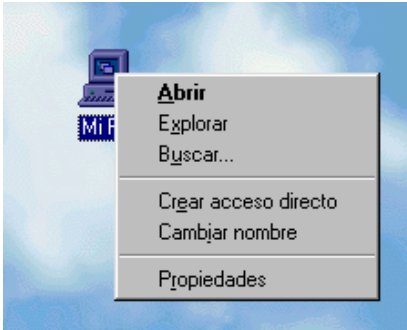
Definiremos como *objetos* a todo icono, acceso directo, ventana, etc. que se encuentre en el escritorio. Estos objetos poseen propiedades y por ello podrán ser movidos, copiados y/o eliminados.

- **Mover:** colocándose sobre el objeto a mover, haga un clic sostenido con el botón izquierdo del ratón y traslade el objeto al lugar que desee; posteriormente, suelte el botón. Si, además, desea mover dicho objeto del escritorio a una ventana o entre ventanas, deberá efectuar el mismo procedimiento anterior, sin que esto represente alguna alteración del mismo.
- **Copiar:** colóquese sobre el objeto que desea copiar y haga un clic sostenido con el botón izquierdo del ratón, pero además presione la tecla control (Ctrl) del teclado, traslade el objeto al lugar que desee colocar (escritorio y/o ventana); posteriormente, suelte tanto el botón del ratón como la tecla.
- **Eliminar:** haga un clic con el botón izquierdo del ratón sobre el objeto que desea eliminar. Luego, presione una sola vez la tecla Suprimir (Sup) del teclado o Delete (Del) y el objeto será enviado a la Papelera de Reciclaje, donde estará almacenado temporalmente.

¹ “Interfaz que minimiza la cantidad de tecleo necesario para realizar tareas. Se puede seleccionar un icono y representa una tarea o información, en lugar de tener que teclear comandos”; Campbell Mary, Introducción al Windows (1994).



• **Menú Emergente:** cualquier objeto posee un menú emergente, el cual contiene un conjunto de comandos que le permitirán realizar acciones (operaciones) con dicho objeto. Este menú puede ser activado, haciendo un clic con el botón derecho del ratón sobre el objeto seleccionado.



En la figura se muestra un ejemplo de menú emergente de una aplicación, Mi PC, y como se puede observar dicho menú presenta las opciones de abrirlo, explorarlo, buscar elementos (archivos, carpetas), crear un acceso directo, cambiarle el nombre y/o observar sus propiedades.

ELEMENTOS DEL ESCRITORIO EN WINDOWS

El Windows posee un fondo de pantalla que recibe el nombre de Escritorio, el cual tiene como objetivo organizar la información en la pantalla de su computadora simulando un escritorio de oficina. Dicho escritorio permite visualizar archivos, programas, etc. de su computadora en forma de objetos (iconos) los cuales podrán ser empleados por usted.

Además, podrán presentarse otros elementos denominados *accesos directos*² de aplicaciones que no son propias del ambiente.

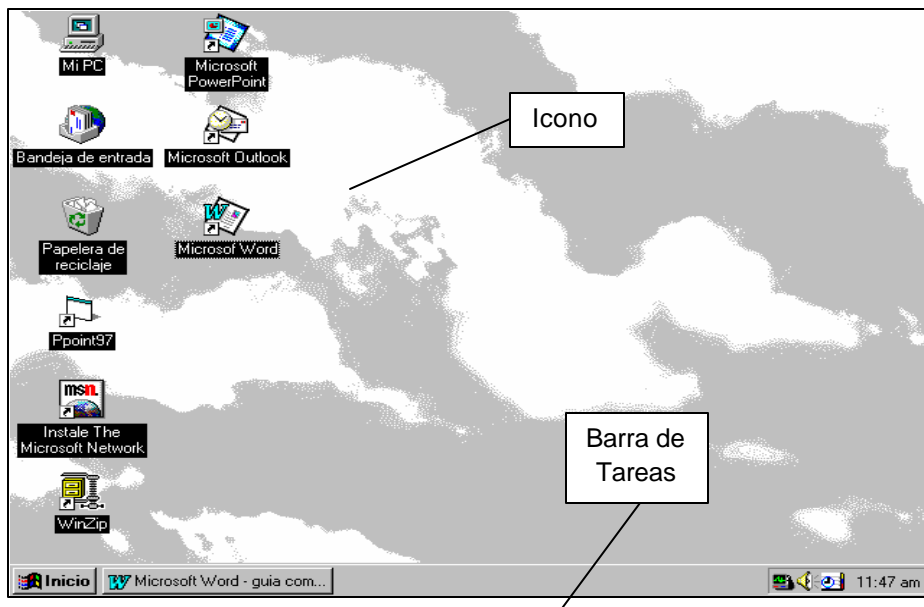


Fig. 1. Escritorio del Windows.

ICONOS

Veamos algunas definiciones:

² Un acceso directo es una ruta más corta que le proporciona el Windows al usuario para que pueda acceder un programa, archivo, carpeta, aplicación, etc. desde el escritorio.



- Según Salas Régulo y Rivas Dolores: “son figuras que se usan para representar gráficamente las aplicaciones, los documentos y los dispositivos periféricos del computador los cuales aparecen en el escritorio...”
- Según Campbell Mary: “es una representación gráfica de una tarea o información”.

Entonces podrían ser definidos como: “dibujos con etiquetas (rótulos) que se encuentran en la pantalla principal (escritorio) del Windows, los cuales representan de una forma gráfica a programas, archivos, documentos y recursos disponibles a los que el usuario puede tener acceso directo”.








Fig. 2. Iconos del escritorio del Windows.

El número de las aplicaciones (iconos) variará dependiendo de la configuración realizada al momento de la instalación y personalización del Windows. Veamos algunos de ellos:



Icono Mi PC: Tiene como función mostrar el contenido de su computadora. En otras palabras, le permite visualizar los recursos disponibles y administrar sus archivos de una manera más cómoda, los cuales dependiendo de la configuración del computador, pueden ser más o menos. Para visualizar el contenido del icono de Mi PC deberá hacer doble clic sobre la figura desplegándose, a continuación, una ventana que presentará las unidades de almacenamiento de su computadora. Adicional a esto, se observarán las carpetas de Panel de Control e Impresoras.

<i>Icono</i>	<i>Descripción</i>
	Muestra el contenido del disco flexible de 3 1/2" de su computadora (PC), mientras se encuentre insertado en la unidad.
	Muestra el contenido del disco duro de su computadora.
	Muestra el contenido del disco compacto de la unidad de CD – ROM de su computadora. En caso de que se encuentre alguno en ese momento.
	Carpeta cuyo contenido muestra todos los iconos que le facilitan al usuario a modificar la configuración de su computadora
	Carpeta cuyo contenido facilita la instalación de impresoras, muestra la información de las mismas y de los documentos en impresión, de su computadora.



Entorno de Red: en él podrá visualizar los recursos disponibles en la red. Este icono aparecerá si usted está trabajando en red. Al hacer doble clic sobre dicho icono, podrá examinar los



de red.

equipos de toda la red, las impresoras compartidas y los dispositivos conectados en el servicio



definitiva.

Papelera de Reciclaje: en este lugar se almacenan, de forma temporal, los archivos, programas y documentos eliminados por el usuario. Mientras permanecen allí podrán ser recuperados, de una manera fácil, si son necesitados por usted, o por el contrario podrá eliminarlos de manera



Bandeja de Entrada: este icono permite que el usuario posea y configure los servicios de correo electrónico y fax.



portátil.

Mi Maletín: este icono permite a los usuarios móviles, actualizar las copias de los archivos almacenados en dos o más computadoras, generalmente una computadora en la oficina y otra



Acceso Directo: podrá crear un acceso directo de programas en el escritorio para que de una manera más fácil y rápida usted pueda iniciarlo.

Para acceder cualquier icono del escritorio, solamente deberá hacer un doble clic sobre la figura seleccionada, donde a continuación se abrirá una ventana mostrando el contenido de éste.

VENTANAS

Las ventanas son áreas rectangulares generadas en pantalla, dentro de las cuales aparecerá una aplicación o documento que tienen como objetivo visualizar cualquier información sin tener que abandonar el ambiente de trabajo. Las ventanas poseen bordes y algunas barras que nos ayudan a ubicarnos y realizar tareas de una manera rápida y fácil. Además, se pueden mover, abrir, cerrar, ampliar, maximizar e incluso estar varias abiertas al mismo tiempo sobre el escritorio.

OPERACIONES GENERALES CON LAS VENTANAS

A continuación podrá conocer las operaciones que puede realizar con las ventanas: abrirlas, cerrarlas, cambiarles el tamaño y moverlas. Veamos como hacerlo:

Abrir Ventanas: Para realizar esta operación deberá hacer un doble clic con él; botón izquierdo del ratón sobre el icono. Otra forma de hacerlo, es colocarse sobre el icono y luego pulsar el botón derecho del ratón para que se despliegue el menú emergente, del cual seleccionará (hará un clic con el botón izquierdo) sobre la opción abrir.

Cerrar Ventanas: Hablaremos de este procedimiento mas adelante, cuando conozcamos algunos elementos de la ventana.

Tamaño de las ventanas: Si es necesario, podrá cambiar el tamaño o la forma de la ventana para ver más de una a la vez o para ajustar el contenido de forma tal de que puede verse en una ventana. Los bordes o contorno de las ventanas son la parte exterior que rodean a la misma y se utilizan para acortar o alargar los lados de la ésta.





Con el ratón: colóquese sobre cualquier borde y observe que el puntero del ratón cambia a una flecha negra de doble sentido. Entonces haga un clic (en cualquiera de los bordes o en las esquinas) con el ratón y arrastre el borde de la ventana para cambiar el tamaño de la misma. Si desea cancelar la operación, presione la tecla ESC antes de soltar el botón del ratón.



Con el teclado: presionar las teclas ALT + BARRA ESPACIADORA para activar y desplegar el menú control (del Icono de Control) y seleccione la opción Tamaño, Ahora con las teclas de navegación (las flechas del teclado) muévala en la dirección que usted desee para agrandar o empequeñecer el tamaño de la ventana. Para fijar el tamaño de ésta, presione la tecla ENTER.

Mover las ventanas: Si tiene varias ventanas abiertas sobre el escritorio, a menudo es necesario mover algunas de ellas.



Con el ratón: colóquese sobre la barra de título de la ventana que desea mover. Con el botón izquierdo del ratón hacer un clic sobre ella y arrastre la ventana hacia donde usted desee. Si desea cancelar la operación, presione la tecla ESC antes de soltar el botón del ratón.



Con el teclado: presionar las teclas ALT + BARRA ESPACIADORA para activar y desplegar el menú control (del Icono de Control) y seleccione la opción Mover. Ahora con las teclas de navegación (las flechas del teclado) muévala en la dirección que usted desee para llevarla al sitio del escritorio que usted quiera. Para fijar presione la tecla ENTER.



Desplazamiento entre ventanas: Si tenemos varias ventanas activas (abiertas) y desea cambiarse de ventana, haga un clic sobre cualquier zona de la ventana que desea utilizar. Otra forma es, haciendo clic sobre el botón correspondiente a dicha ventana que se encuentra ubicado sobre la barra de tareas.

ELEMENTOS DE LA VENTANA:

A continuación podrá ver la ventana del icono de Mi PC para identificar los elementos de ésta: barra de título, Icono de Control, botones de minimizar, maximizar, restaurar y cerrar, barra de Menú, barra de herramientas, barra de estado y barra de desplazamiento.



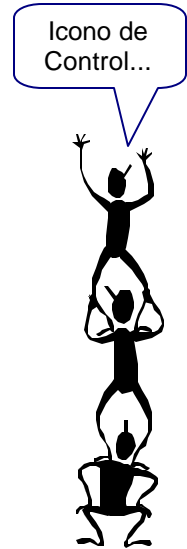
Fig. 2. Elementos de la Ventana.



Barra de título: ubicada en la parte superior de la ventana, tiene como función identificar la ventana y el programa que se está ejecutando en pantalla, además del documento, archivo o recurso que se está ejecutando. En ella podemos encontrar el Icono de control y los botones de minimizar, maximizar, restaurar y cerrar.

Icono de Control: se encuentra ubicado en el extremo izquierdo de la barra de título de cada ventana, representando el icono del programa que se está empleando. Dicho icono permite controlar directamente los procesos de las ventanas, tales como: moverse, abrirse, cerrarse, ampliarse, minimizarse y maximizarse.

Para activar el icono de control, *con el Ratón*, haga un clic sobre el icono y se desplegará un menú de opciones. Para cerrarlo, haga un clic sobre él, nuevamente.



Icono de Control

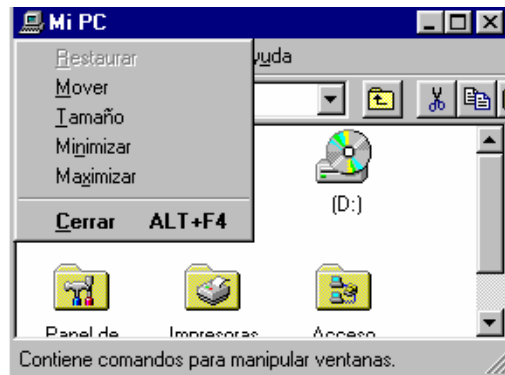


Fig. 3. Menú desplegado del Icono de Control

Botón Minimizar: Nos permite reducir la ventana al tamaño de un botón, si no la necesitamos en ese momento activa. Ella se alojará en la barra de tareas, al lado derecho del botón Inicio. Para activarlo, *con el Ratón*, haga un clic sobre el botón que se encuentra de primero, de izquierda a derecha, al final de la barra de título con la forma mostrada arriba.



Botón Maximizar: Nos permite ampliar una ventana del tamaño de toda la pantalla (escritorio). Al ampliar la ventana, el botón maximizar es sustituido por el botón restaurar. Este botón se encuentra entre los botones de minimizar y cerrar. Para activarlo, *con el Ratón*, haga un clic sobre el botón que se encuentra de segundo, de izquierda a derecha, al final de la barra de título con la forma mostrada arriba.



Botón Restaurar: Es un botón que sólo aparecerá en una ventana que haya sido maximizada. Se emplea para regresar la ventana al tamaño anterior a la maximización. Para activarlo, *con el Ratón*, haga un clic sobre el botón que se encuentra en el medio de los botones de minimizar y cerrar de la barra de título, con la forma mostrada arriba.



Botón Cerrar: Es un botón que tiene como función cerrar automáticamente el programa correspondiente a la ventana señalada. Si existe algún documento o archivo abierto dentro del programa en el momento en que se cerró la ventana, Windows automáticamente le preguntará si desea guardarlo o no. Con un clic podrá activar o desactivar el botón. Para activarlo, *con el Ratón*, haga un clic sobre el botón que se encuentra de último de izquierda a derecha en la barra de título, con la forma mostrada arriba.



NOTA: tanto para abrir el icono de control, minimizar, maximizar, restaurar y cerrar una ventana, por medio del teclado, realizaremos el siguiente procedimiento: presionando las teclas **ALT + BARRA ESPACIADORA**



podrá desplegar el menú de opciones. Luego, podrá moverse con las teclas de navegación, hacia abajo (↓), hasta llegar a la opción deseada y presionar la tecla **ENTER**.

Barra de Menú: ubicada generalmente debajo de la barra de título, esta barra presenta las opciones que tiene dentro del menú de la correspondiente ventana: archivo, edición, ver, herramientas y ayuda. Cada una de estas opciones variará dependiendo del programa que se esté ejecutando o la ventana que se encuentre abierta.

Para abrir cada una de las opciones sólo deberá hacer un clic con el botón izquierdo sobre la opción seleccionada (si trabajamos con el ratón), mientras que si estamos trabajando con el teclado combinaremos las teclas ALT + la letra Mayúscula Subrayada.



Fig. 4. Barra de Menú.

- **Archivo:** contiene una serie de comandos que le permitirán trabajar con los elementos seleccionados.
- **Edición:** contiene comandos que le permitirán seleccionar y transferir los elementos de esa ventana.
- **Ver:** contiene los comandos que le permitirán personalizar la ventana.
- **Ayuda:** contiene los comandos que le mostrarán la ayuda del Windows.

Fig. 5 y 6. Los menús Archivo y Edición desplegados.

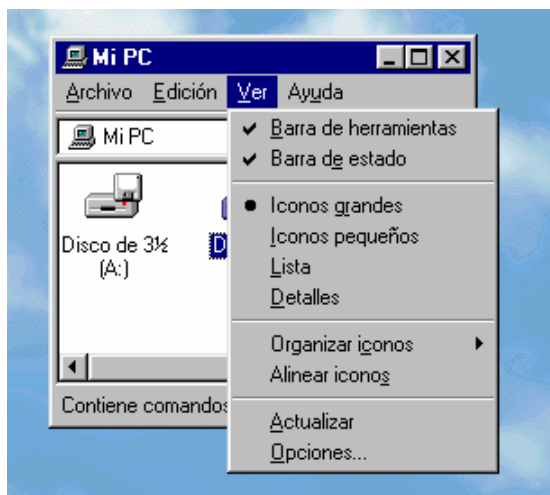




Fig. 7 y 8: Los Menús Ver y Ayuda desplegados.

Existen otros elementos (símbolos) que debemos conocer del Windows. Veamos cuales son:

Opción Disponible: se presenta en color negro, para indicarle al usuario las opciones que se encuentran disponibles para su ejecución.

Opción No Disponible: se presenta en color grisáceo, indicando que no está disponible, ya sea porque la ventana actual no lo soporta o porque otra opción tiene que ser seleccionada antes de que éstas puedan ser utilizadas.

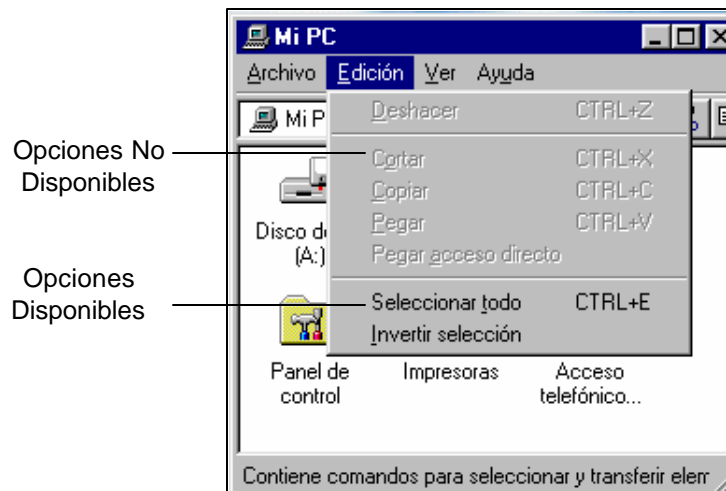


Fig. 9. Las opciones disponibles y no disponibles del Menú Edición.

Puntos Suspensivos (...): Indican que luego de seleccionada la opción, aparecerá un cuadro de diálogo con opciones de información adicional, que necesita el mismo para su ejecución.

Marca de Verificación (✓): Selecciona más de una opción a la vez. Esta marca aparece al lado izquierdo de algunas opciones, para indicar que se encuentra activa. Para activar/desactivar esta marca hacer un clic sobre la opción seleccionada.

El Reloj (⌚): Indica que el usuario debe esperar, puesto que el Windows está leyendo (el disco) o ejecutando alguna opción del programa.

Un triángulo después de la opción (▾): Indica que al seleccionar esta opción aparecerá un menú de persiana el cual contiene opciones adicionales.

Subrayado (-): Al seleccionar esta opción combinando esta letra subrayada con la tecla ALT (alternado) se desplegará una ventana.

Botón Radial (●): Selecciona una sola opción a la vez. Se encuentran en algunos cuadros de diálogo y se utilizan para seleccionar una opción. En este tipo de botones sólo se puede seleccionar una de ellas a la vez; la opción seleccionada aparecerá con una marca y con un rectángulo de líneas.

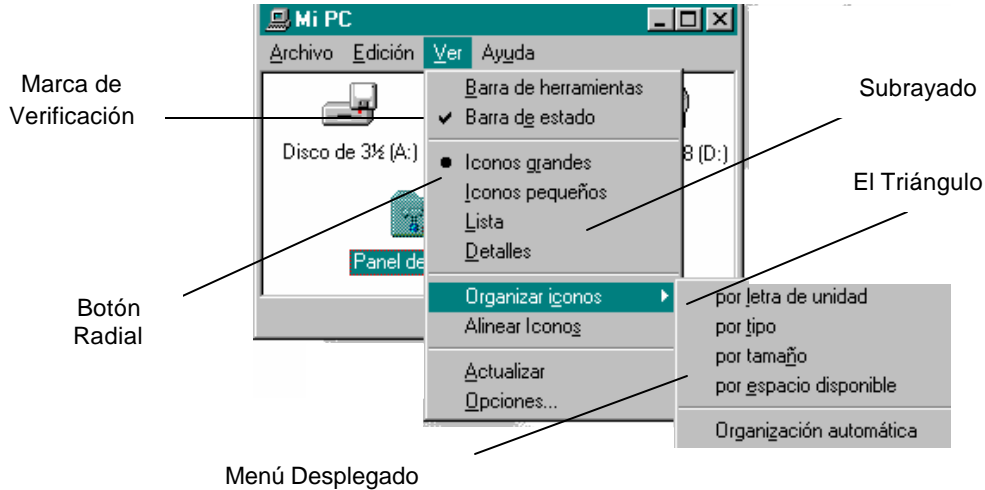


Fig. 10. Elementos: Botón radial, Triángulo, Marca de Verificación y Subrayado.

Barra de Desplazamiento: Si una ventana no es lo bastante grande como para mostrar toda la información que contiene, en un lateral o en la parte inferior aparecerá la Barra de Desplazamiento. Dicha barra está formada por un conjunto de elementos, a saber: la barra, las flechas y el cuadro de desplazamiento.

Si necesita visualizar la información que se encuentre arriba o abajo de una ventana, podrá hacerlo haciendo clic, en cualquiera de los tres elementos mencionados anteriormente, en el borde derecho de las ventanas. Si por el contrario, necesita observar los elementos que se encuentran en la derecha o izquierda podrá emplear la barra horizontal que está ubicada en la parte inferior de la ventana.

De una forma rápida, estas barras permiten mostrar en pantalla parte de un documento, cuando éste no cabe completo en la ventana. También se utiliza para ver las partes ocultas de una lista u otros datos que no caben en el espacio asignado a su presentación.

Como se dijo anteriormente, cada barra de desplazamiento presenta dos flechas y un cuadro de desplazamiento, las cuales permiten el movimiento de la ventana. Al hacer clic en la flecha de desplazamiento, se moverá el contenido de la ventana una línea; si hace clic y mantiene presionada una de las flechas, se obtendrá un desplazamiento continuo del contenido mucho más rápido.





Fig. 11. Barras de Desplazamiento de una Ventana.

Barra de Herramientas: ubicada generalmente debajo de la barra de formato, esta barra aparece en numerosos programas para permitir la realización de tareas con mayor rapidez. La mayoría de los botones de las barras de herramientas corresponden a un comando de menú. Si desea averiguar cuál es la función de cada uno de ellos, apoye el puntero sobre el mismo. Aparecerá un cuadro en el que mostrará el nombre del botón e indicando la acción a realizar.



Fig. 12. Barra de Herramientas.

Barra de Estado: ubicada en la parte inferior de las ventanas, tiene como función la de mostrar las características generales de un programa ó la cantidad de objetos que se encuentran en una determinada ventana.



Fig. 13. Barra de Estado de la Ventana de Mi PC.

BARRA DE TAREAS

Barra de Tareas: es una barra de forma rectangular que se encuentra ubicada en la parte inferior de la pantalla. Dicha barra incluye el botón Inicio, la hora actual, el sonido y los programas residentes en memoria.

La barra de tareas se encuentra ubicada, como se había indicado anteriormente, en la parte inferior del escritorio. En ella podrá visualizar todas las aplicaciones o actividades que se encuentren activas (ejecutándose), representadas en forma de botón.

Cuando se abra un programa, documento o ventana, usted podrá observar que en la barra de tareas aparecerá un botón personalizado, por cada uno de ellos. Si desea cambiar de ambientes entre las distintas ventanas que usted haya abierto, haga un clic sobre el botón correspondiente sobre la barra.

Cambio de Posición de la Barra de Tareas: A la Barra de Tareas se le puede cambiar su posición, es decir se puedes mover a cualquiera de los cuatro lados del escritorio (borde de la pantalla). ¿Cómo se



hacemos? Simple, haciendo un clic sostenido (con el botón izquierdo) sobre ella, específicamente en la barra gris (que no sea sobre ningún botón), y arrastrándola hacia el lugar que desea colocarla.

Por ejemplo: Si deseamos que la barra de tareas aparezca en izquierda del escritorio, hacemos un clic sobre ella y la arrastramos hacia la izquierda. Luego, debemos soltar el botón.



Fig. 14. Barra de Tareas del Escritorio del Windows.

Configuración de la Barra de Tareas: Además de moverla, podemos configurar la Barra de Tareas, dependiendo de las necesidades del usuario (dentro de ciertas limitaciones). ¿Cómo lo hacemos? Existen dos formas, veámoslas:

1er. Procedimiento:

1. Haga un clic con el botón derecho del ratón sobre la barra.
2. Al aparecer el menú emergente, seleccione (un clic con el botón izquierdo) la opción Propiedades.
3. Al hacer clic aparecerá una cuadro (o ventana) con dos fichas: Opciones de la Barra de Tareas y Programas del Menú Inicio.

Otra opción para configurar la barra de tareas es a través de la ventana de Configuración del Menú Inicio, pero primero debemos hacer de éste y de su botón.

2do. Procedimiento:

1. Presione el botón Inicio (un clic con el botón izquierdo).
2. Elija Configuración (un clic con el botón izquierdo).
3. Seleccione la opción: Barra de Tareas... (un clic con el botón izquierdo).



Fig. 15. Selección de la Barra de Tareas desde el Botón Inicio.

Tips: Si desea cerrar una ventana de cualquier aplicación desde la barra de tareas, simplemente haga un clic con el botón derecho del ratón sobre la aplicación que desea cerrar y que se encuentra alojada en la barra de tareas; a continuación se desplegará un pequeño menú (el mismo que el del icono de control) donde usted elegirá (con un clic) la opción Cerrar. Otra forma es, que luego de desplegado el menú, emplee las teclas de navegación del teclado y baje hasta la opción deseada ó en su defecto emplear las teclas ALT + F4, conjuntamente.



El Botón Inicio tiene como función proporcionar al usuario el acceso al menú inicio, el cual le permitirá iniciar programas, abrir documentos, cambiar la configuración del sistema, obtener ayuda, buscar elementos dentro de su computador, etc.



Dicho botón se encuentra alojado en la esquina inferior izquierda de nuestro Escritorio, específicamente en la Barra de Tareas, permitiéndonos acceder al Menú Inicio. ¿Cómo lo hacemos? Haga un clic sobre dicho botón y podrá visualizar al Menú Inicio con sus diferentes opciones. Entre estas opciones tenemos: Programas, Documentos, Configuración, Buscar, Ayuda, Ejecutar y Apagar el Sistema.

Menú Desplegables (Continuos): son aquellos menús que se desplegarán cuando se desplace o haga clic por cualquiera de las opciones que se encuentren señaladas por el Triángulo dentro de algún menú.

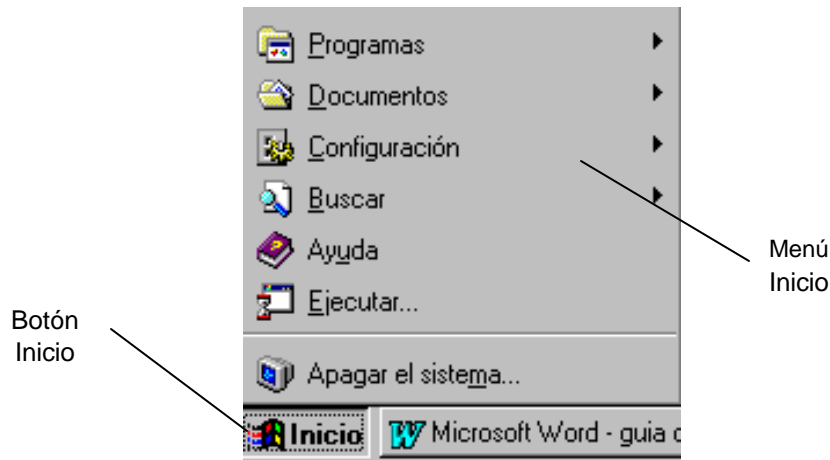


Fig. 16. Botón Inicio y Menú Inicio.

Otra forma de entrar a dicho menú, es pulsar la tecla que se encuentra en la parte inferior derecha de las teclas generales. Para salir de dicho menú, presione la tecla ESC.

Expliquemos, brevemente, a cada una de las opciones que conforman el Menú Inicio:

Opción Programas: Su función es la de mostrar todos los programas y aplicaciones contenidos (grabados) en su computadora, los cuales podrán ser accedidos simplemente moviendo el ratón y colocando sobre la opción deseada y hacer un clic sobre él. Inmediatamente, se desplegará un menú continuo donde se visualizarán las opciones que se encuentran disponibles en ésta. Para Programas las opciones del menú continuo son, entre otras: Accesorios, Inicio, etc. que su vez desplegarán otros menús con opciones.

Para visualizar esta opción hagamos un clic (con el botón izquierdo) sobre el botón inicio, para luego seleccionar (un clic con el botón izquierdo) la opción Programas.





Fig. 17. Menú Continuo de Programas, mostrando el submenú de Accesorios.

Opción Documentos: Su función es la mostrar un listado de los últimos quince (15) documentos abiertos por el usuario en cualquier aplicación. Desde aquí, se desplegará una lista de la cual usted podrá seleccionar el documento (archivo) que usted desee y directamente Windows se encargará de abrir la aplicación donde se realizó para que siga trabajando en él.



Para poder visualizar esta opción haga un clic (con el botón izquierdo) en el botón inicio, para luego seleccionar (un clic con el botón izquierdo) la opción Documentos.

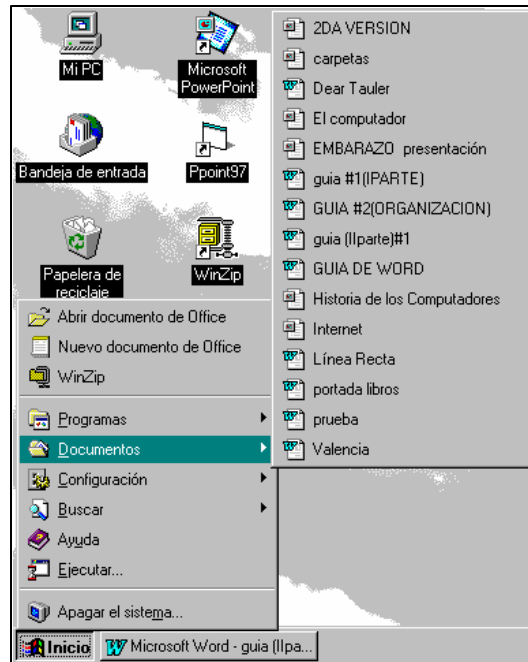


Fig. 18. Menú Continuo de la Opción Documentos.

Opción Configuración: En esta opción usted podrá realizar cualquier modificación a la configuración del sistema, desde la velocidad del doble clic del ratón hasta agregar nuevos componentes, tales como impresoras, CD-Rom's, etc. Todo esto podrá hacerlo a través de la carpeta de Panel de Control.



Para poder visualizar esta opción haga un clic (con el botón izquierdo) en el botón inicio, para luego seleccionar (un clic con el botón izquierdo) la opción Configurar.

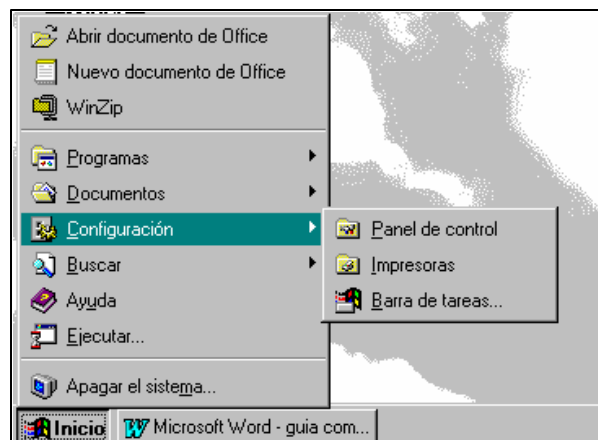




Fig. 19. Menú Continuo de la opción Configuración.

Opción Buscar: Su función es la de buscar archivos y carpetas específicos en cualquier unidad de almacenamiento. Las fichas de su cuadro de diálogo le permiten definir, fácilmente, los criterios de búsqueda (nombre y ubicación, fecha de modificación y opciones avanzadas), los cuales podrán ser guardados para no tener que repetir dichas operaciones. También podrá emplear este comando para encontrar, de una manera rápida, otros equipos de la red (en caso de que esta exista).

Para poder visualizar esta opción haga un clic (con el botón izquierdo) en el botón inicio, para luego seleccionar (un clic con el botón izquierdo) la opción Buscar.

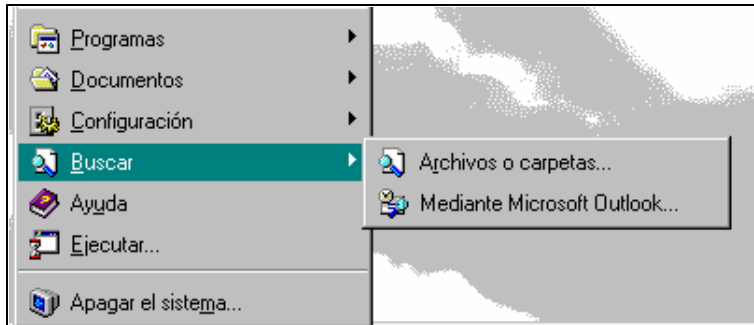


Fig. 20. Menú Continuo de la Opción Buscar.

Opción Ayuda: Su función es la de proporcionar ayuda específica del Windows, desde sus nuevas características hasta cómo solucionar un problema con cualquier dispositivo.

Para poder visualizar esta opción haga un clic (con el botón izquierdo) en el botón inicio, para luego seleccionar (un clic con el botón izquierdo) la opción Ayuda.

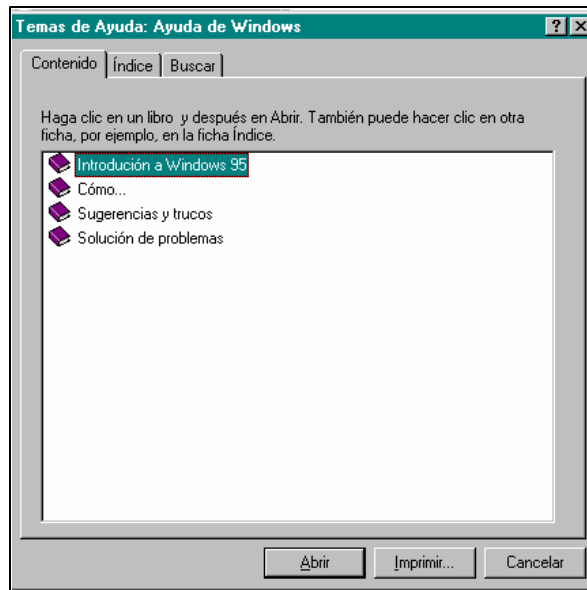


Fig. 21. Cuadro de ayuda.

Opción Ejecutar: Su función es la de localizar un programa, carpeta o archivo (documento). También se utiliza para determinar la ruta de algún programa, carpeta o archivo para poder crear un acceso directo de éste.



Además, se puede emplear para iniciar cualquier programa o abrir cualquier carpeta, tanto de su



computadora como de otro equipo de la red (en caso de que exista la este tipo de conexión).

Para poder visualizar esta opción haga un clic (con el botón izquierdo) en el botón inicio, para luego seleccionar (un clic con el botón izquierdo) la opción Ejecutar.

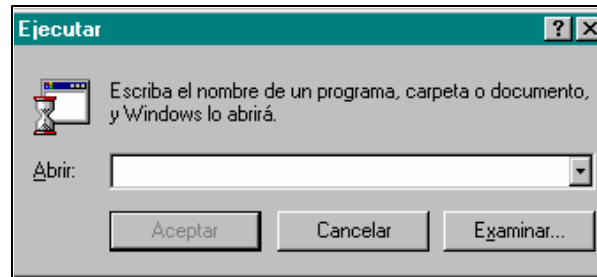


Fig. 22. Menú Continuo de la Opción Ejecutar.

Opción Apagar el Sistema: Su función es la de cerrar todos los programas y/o ventanas que se estén usando para poder apagar la computadora.

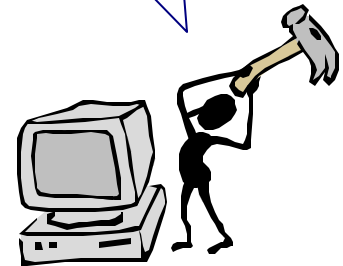


Para poder visualizar esta opción haga un clic (con el botón izquierdo) en el botón inicio, para luego seleccionar (un clic con el botón izquierdo) la opción Apagar el Sistema, del cual aparecerá la ventana salir de Windows.

En esta opción se presenta una serie de preguntas que se encuentran relacionadas con el cierre del sistema, que son:

- **¿Apagar el equipo?:** esta opción le permitirá cerrar toda actividad de su computadora.
- **¿Reiniciar el equipo?:** esta opción también cierra toda actividad en su equipo, con la diferencia que reiniciará el equipo y volviendo a activar el Windows para continuar trabajando. Esta opción es empleada cuando el computador ha presentado algún problema.
- **¿Reiniciar el equipo en modo MS-DOS?:** En esta opción se cerrará temporalmente el Windows y se reiniciará el equipo en modo estándar MS-DOS.

Muy Importante:
Cómo apagar
la computadora



PROCEDI MIENTO PARA APAGAR LA COMPUTADORA:

Para salir del Windows haremos lo siguiente:

- Haga un clic sobre el botón Inicio.
- Haga un clic sobre la opción: Apagar el Sistema. Si desea apagar el equipo, haga un clic en Sí.

Luego de afirmar que desea apagar el equipo, el Windows comienza un proceso interno para cerrar todos los archivos que han sido empleados y trabajados (en la memoria), por lo cual antes de presionar los botones del monitor y del PC, deberá esperar que el Windows emita dos mensajes, a saber: *Espera mientras se cierra el sistema* y *ahora puede apagar el equipo*. Luego de que aparezcan estos dos mensajes, entonces se pueden pulsar los botones para apagar el monitor y la computadora.

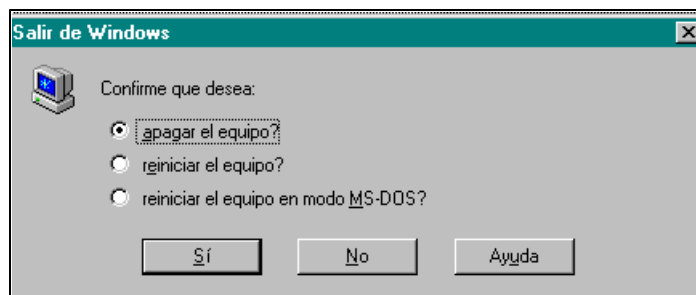












Fig. 23. Ventana para Apagar la Computadora.

Bibliografía:

-  Campbell, Mary. INTRODUCCION AL WINDOWS. Editorial Mc Graw-Hill. España. 1.992.
-  Duffy Tim. INTRODUCCION A LA INFORMATICA. Grupo Editorial Iberoamericana. México. 1993
-  Salas Aguilar, Régulo y Rivas de S., Dolores. MICROSOFT WINDOWS. (Versión 3.1.). Esprosisistemas (EPS). Primera Edición. Barquisimeto – Edo. Lara. Venezuela. 1.993.
-  ----- . INTRODUCCION A MICROSOFT WINDOWS 95. Microsoft for Windows 95. Venezuela. 1997.
-  ----- . MANUAL DE ADIESTRAMIENTO: WINDOWS '95. B & V América, C.A. (División de Informática). Valencia. Venezuela. 1997.
-  ----- . GUIA PRACTICA PARA USUARIOS DE WINDOWS 95 Y OFFICE 97. Filial de Petróleos de Venezuela - CIED e INTESA. Punto fijo. Venezuela. 1997.
-  ----- . MANUAL DEL PARTICIPANTE: MS WINDOWS 95. CIED- Filial de Petróleos de Venezuela. Punto fijo. Venezuela. 1997.
-  ----- . COMPUTACION I. Universidad Nacional Abierta. Caracas. Venezuela. Julio, 1991.